

**T.C**  
**SULTANGAZI KAYMAKAMLIđI**  
**SULTANGAZI ORTAOKULU MÜDÜRLÜđÜ**



**2024-2028 STRATEJİK PLANI**





## SUNUŞ

Günümüz dünyasının meydana getirdiği gelişmeler bütün alanlarda olduğu gibi eğitim ve yönetim alanlarında da yeni ihtiyaçlar oluşturmuştur. 5018 sayılı Kamu Mali Yönetimi ve Kontrol Kanunu ile kamu mali yönetimi anlayışı getirilmiştir. Kamu yönetiminde yaşanan mali ve idari sorunlar dikkate alındığında planlı hizmet üretme, kalkınma planları ve programlar ile belirlenen politikaları, kuruluş düzeyinde somut iş programlarına ve bütçelere dayandırma, uygulamayı etkin bir şekilde izleme, değerlendirme ve denetleme süreci daha da önem kazanmıştır. Stratejik planlama, bu faaliyetlerin kamu kuruluşları tarafından yürütülmesinde temel bir araç olmaktadır. Elinizdeki plan bu çerçevede hazırlanmış olan bir belgedir.

Okulumuzun bulunmuş olduğu çevre şartları ve konumu itibari ile hassas bir çalışma gerektirdiği de gözlenmiştir. Bunların arasına insan faktörünü de eklersek bu planın ne kadar gerekli olduğu anlaşılmıştır.

Bu doğrultuda önceliklerini belirleyebilmek, faaliyetlerini etkin bir şekilde yerine getirebilmek, kaynaklarını en etkin biçimde kullanabilmek için somut hedeflere dayalı uzun dönemli planlama çalışmalarını başlatmış ve yoğun bir çalışma ile stratejik planımız tamamlanmıştır. Emeği geçen tüm çalışanlarımıza katkılarından dolayı teşekkür eder, planın başarı ile uygulanmasını temenni ederim

**CELAL BURAK**  
Sultangazi Ortaokulu Müdürü

<b>İli:</b> İSTANBUL		<b>İlçesi:</b> SULTANGAZİ	
<b>Adres:</b>	ESENTEPE MAH. 2391/2 NO:54	<b>Coğrafi Konum (link)</b>	<a href="https://maps.app.goo.gl/RiU58zruEwL6pyft5">https://maps.app.goo.gl/RiU58zruEwL6pyft5</a>
<b>Telefon Numarası:</b>	02126060408	<b>Faks Numarası:</b>	02126060408
<b>E- Posta Adresi:</b>	sultangaziortaokulu@gmail.com	<b>Web sayfası adresi:</b>	<a href="https://sultangaziortaokulu.meb.k12.tr/">https://sultangaziortaokulu.meb.k12.tr/</a>
<b>Kurum Kodu:</b>	737240	<b>Öğretim Şekli:</b>	İkili Eğitim

## İçindekiler

<b>SUNUŞ</b> .....	<b>2</b>
<b>1. GİRİŞ VE STRATEJİK PLANIN HAZIRLIK SÜRECİ</b> .....	<b>7</b>
1.1. STRATEJİ GELİŞTİRME KURULU VE STRATEJİK PLAN EKİBİ.....	7
1.2. PLANLAMA SÜRECİ .....	7
<b>2. DURUM ANALİZİ</b> .....	<b>8</b>
2.1. KURUMSAL TARİHÇE.....	8
2.2. UYGULANMAKTA OLAN PLANIN DEĞERLENDİRİLMESİ .....	8
2.3. MEVZUAT ANALİZİ .....	8
2.4. ÜST POLİTİKA BELGELERİNİN ANALİZİ .....	9
2.5. FAALİYET ALANLARI İLE ÜRÜN VE HİZMETLERİN BELİRLENMESİ .....	10
2.6. PAYDAŞ ANALİZİ.....	12
2.7. KURULUŞ İÇİ ANALİZ.....	20
2.7.1. Okul Künyesi .....	20
2.7.2. İnsan Kaynakları .....	23
2.7.3. Teknolojik Düzey.....	30
2.7.4. Mali Kaynaklar .....	31
2.7.5. İstatistik Veriler .....	33
2.8. DIŞ ÇEVRE ANALİZİ (POLİTİK, EKONOMİK, SOSYAL, TEKNOLOJİK, YASAL VE ÇEVRESEL ÇEVRE ANALİZİ -PESTLE) .....	36
2.9. GÜÇLÜ VE ZAYIF YÖNLER İLE FIRSATLAR VE TEHDİTLER (GZFT) ANALİZİ .....	37
<b>3. GELECEĞE BAKIŞ</b> .....	<b>42</b>
3.1. MİSYONUMUZ.....	42
3.2. VİZYONUMUZ.....	42
3.3. TEMEL DEĞERLERİMİZ.....	42
<b>4. AMAÇ, HEDEF VE EYLEMLER</b> .....	<b>43</b>
4.1. TEMA: EĞİTİM-ÖĞRETİME ERİŞİM VE KATILIM.....	43

4.2.	TEMA : EĞİTİM VE ÖĞRETİMDE KALİTE .....	46
4.3.	TEMA KURUMSAL KAPASİTE.....	50
4.4.	FAALİYET/PROJE MALİYETLENDİRME TABLOSU .....	54
5.	<b>İZLEME VE DEĞERLENDİRME .....</b>	<b>55</b>

## 1. GİRİŞ VE STRATEJİK PLANIN HAZIRLIK SÜRECİ

### 1.1. Strateji Geliştirme Kurulu ve Stratejik Plan Ekibi

Tablo 1. Strateji Geliştirme Kurulu ve Stratejik Plan Ekibi Tablosu

Üst Kurul Bilgileri		Ekip Bilgileri	
Adı Soyadı	Unvanı	Adı Soyadı	Unvanı
Celal BURAK	Okul Müdürü	Elif AKPINAR	Müdür Yardımcısı
Gülsüm KOMUT	Müdür Yardımcısı	Ramazan Samet YILMAZ	Öğretmen
Furkan ŞAHİN	Öğretmen	Kadir KAYA	Öğretmen
Emrah DURMAZ	Öğretmen	Tolga TUNÇER	Öğretmen
Saadet ERDOĞAN	OAB Başkanı	Hülya Ezgi KİBAR	Öğretmen
		Gülüzar OKÇUOĞLU	Öğretmen

### 1.2. Planlama Süreci

2024-2028 dönemi stratejik plan hazırlanması süreci Üst Kurul ve Stratejik Plan Ekibinin oluşturulması ile başlamıştır. Ekip tarafından oluşturulan çalışma takvimi kapsamında ilk aşamada durum analizi çalışmaları yapılmış ve durum analizi aşamasında paydaşlarımızın plan sürecine aktif katılımını sağlamak üzere paydaş anketi, toplantı ve görüşmeler yapılmıştır.

Durum analizinin ardından geleceğe yönelim bölümüne geçilerek okulumuzun amaç, hedef, gösterge ve eylemleri belirlenmiştir. Çalışmaları yürüten ekip ve kurul bilgileri altta verilmiştir.

## 2. DURUM ANALİZİ

### 2.1. Kurumsal Tarihçe

Okulumuz 2007-2008 Eğitim öğretim yılında İlköğretim okulu olarak hizmete başlamıştır.2012-2013 Eğitim Öğretim yılında değişiklik yapılan M.E.B kanuna göre okulumuz, Sultangazi İlkokulu ve Sultangazi Ortaokulu olarak ikiye ayrılmıştır. Okulumuz halen aynı binada sabah Sultangazi Ortaokulu öğlen Sultangazi İlkokulu olarak hizmet vermeye devam etmektedir.

### 2.2. Uygulanmakta Olan Planın Değerlendirilmesi

Okulumuzun temel girdilerine ilişkin bilgiler altta yer alan okul künyesine ilişkin tabloda yer almaktadır. 2019 yılında yürürlüğe giren 2019-2023 Stratejik Planı; Stratejik Plan Hazırlık Süreci, Durum Analizi, Geleceğe Bakış, Maliyetlendirme ile İzleme ve Değerlendirme olmak üzere beş bölümden oluşturulmuştur.

Her yıl düzenli olarak hazırladığımız Stratejik Plan İzleme ve Değerlendirme Raporu çalışmaları sırasında plan başlangıç döneminde belirlediğimiz hedeflerimize ne ölçüde yaklaştığımız ve aksayan yönlerimizin neler olduğu açık bir şekilde ortaya çıkmıştır. Özellikle küresel salgın koşullarının etkisiyle gerileme gösteren göstergeler sayılmazsa Performans Göstergelerinin ve bağlı oldukları Hedef Kartlarının pek çoğunda belirlenen hedeflere ulaşıldığı gözlenmiştir. Hazırlanan İzleme ve Değerlendirme Raporlarının sonuçları bir sonraki yıl için yapılacak çalışmalar konusunda okulumuz için yol gösterici olmuştur.

### 2.3. Mevzuat Analizi

T.C. kanunları doğrultusunda çalışmalar yapan okulumuz, Millî Eğitim Bakanlığının taşradaki görevlerini yürüten ve diğer devlet politikalarını Kaymakamlık Makamına bağlı olarak hayata geçiren kamu kurumlarından biridir.

- T.C. Anayasası



- Öğretmenlik Meslek Kanunu
- 1739 Sayılı Millî Eğitim Temel Kanunu
- 222 Sayılı İlköğretim ve Eğitim Temel Kanunu
- 657 Sayılı Devlet Memurları Kanunu
- 4306 Sayılı Zorunlu İlköğretim ve Eğitim Kanunu
- Okul Öncesi Eğitim ve İlköğretim Kurumları Yönetmeliği
- İlköğretim ve Ortaöğretim Kurumları Sosyal Etkinlikler Yönetmeliği
- İlköğretim Kurumları Standartları Yönergesi

## 2.4. Üst Politika Belgelerinin Analizi

Stratejik Planları Sultangazi Ortaokulunca Hazırlanan 2024-2028 yıllarını kapsayan stratejik planda yer alan stratejik amaç ve hedefler birbiriyle karşılaştırılarak uyumlu hale getirilmiştir. Sultangazi Ortaokulu Stratejik Plan Hedefleri, üst politika belgelerindeki hedeflerin gerçekleştirilmesine katkıda bulunacak şekilde oluşturulmuştur.

**Tablo 2. Üst Politika Belgeleri Analizi Tablosu**

Temel Üst Politika Belgeleri	Diğer Üst Politika Belgeleri
12. Kalkınma Planı	Diğer Kamu Kurum ve Kuruluşlarının Stratejik Planları
2022-2024 Orta Vadeli Program	Mesleki Eğitim Kurulu Kararları
Orta Vadeli Mali Planlar	Türkiye Yeterlilikler Çerçevesi
2024 Yılı Cumhurbaşkanlığı Yıllık Programı	Ulusal ve Uluslararası Kuruluşların Eğitim ve Türkiye ile İlgili Raporları
Cumhurbaşkanlığı İcraat Programları	İstanbul Valiliği Onaylı İlgili Raporları
MEB 2024-2028 Stratejik Planı	2024-2028 İstanbul Bölge Planı
20. Millî Eğitim Şurası Kararları	Avrupa Birliği 2030 Dijital Pusulası
Millî Eğitim Kalite Çerçevesi	Avrupa Birliği Müktesebatı ve Ülke Raporları

Millî eğitim ile ilgili mevzuat olarak yukarıdaki üst politika belgeleri incelenmiş ve bu üst politika belgelerinden yararlanılması benimsenmiştir.

## 2.5. Faaliyet Alanları ile Ürün ve Hizmetlerin Belirlenmesi

Tablo 3. Faaliyet Alanları/Ürün ve Hizmetler Tablosu

Faaliyet Alanı	Ürün ve Hizmetler
Öğretim-eğitim faaliyetleri	<ul style="list-style-type: none"><li>Eğitimde fırsat eşitliğini sağlamak,</li><li>Eğitim öğretim programlarının uygulanmasını sağlamak, uygulama rehberleri hazırlamak,</li><li>Ders kitapları, öğretim materyalleri ve eğitim araç-gereçlerine ilişkin işlemleri yürütmek, etkin kullanımlarını sağlamak,</li><li>Eğitime erişimi teşvik edecek ve artıracak çalışmalar yapmak,</li><li>Öğrenci akademik başarı ve öğrenme kazanımlarının seviyesinin artırılması</li></ul>
Sosyal faaliyetler	<ul style="list-style-type: none"><li>Resim sergileri düzenlenmesini teşvik etmek</li><li>Törenlerde duvar gazetelerinin zamanında hazırlanmasını sağlamak,</li><li>Okul dergisi çıkarılmasını teşvik etmek</li><li>Geri dönüşüm</li><li>Yetim kardeş</li></ul>
Kültürel faaliyetler	<ul style="list-style-type: none"><li>Yazar buluşması</li><li>Geleceğin yazarları</li><li>Anadolu mektebi</li><li>Şehir içi ve dışı tarihi, kültürel ve doğa gezileri organize etmek</li></ul>
Sportif Faaliyetler	<ul style="list-style-type: none"><li>Öğrencilerin en az bir spor dalında yer almasını organize etmek</li><li>Yapılan turnuvalara katılımı teşvik etmek</li><li>Bireysel sporlarda faaliyet veren öğrencileri desteklemek</li></ul>
Rehberlik faaliyetleri	<ul style="list-style-type: none"><li>Bir üst kademe okul ziyaretleri gerçekleştirmek</li><li>Öğrenciyi çalışmaya teşvik edici organizasyonlar düzenlemek</li><li>Bütün öğrencilere çalışma planı yapmalarını teşvik etmek</li></ul>
Okul aile birliği faaliyetleri	<ul style="list-style-type: none"><li>İhtiyaç halinde rehber öğretmen ve sınıf rehber öğretmeni ile veliyi evde ziyaret etmek</li></ul>
İnsan kaynakları faaliyetleri	<ul style="list-style-type: none"><li>Personelin takım olarak çalışmasına yönelik etkinlikler gerçekleştirmek</li></ul>
Ölçme değerlendirme faaliyetleri	<ul style="list-style-type: none"><li>DYK öğrenci katılımını teşvik etmek ve arttırmak</li><li>Egzersizlerin sayısını arttırmak</li></ul>

Okulumuzda öğrencilerimizin kayıt, nakil, devam-devamsızlık, not, işlemleri, mesaj vb. e-okul yönetim bilgi sistemi üzerinden yapılmaktadır.

Öğretmenlerimizin özlük, derece-kademe, terfi, hizmet içi eğitim, maaş ve ek ders işlemleri İl Milli Eğitim Müdürlüğü tarafından MEBBİS ve KBS sistemleri üzerinden yapılmaktadır. Okulumuzun mali işlemleri ilgili yönetmeliklere uygun olarak yapılmaktadır.

Okulumuzun rehber öğretmeni olması sebebiyle rehberlik hizmetleri sınıf rehber öğretmenleri ve okul Rehber Öğretmen/Psikolojik Danışmanları tarafından yapılmaktadır.

Okulumuz İl Milli Eğitim Müdürlüğümüz tarafından düzenlenen sosyal, kültürel ve sportif yarışmalara katılmaktadır.

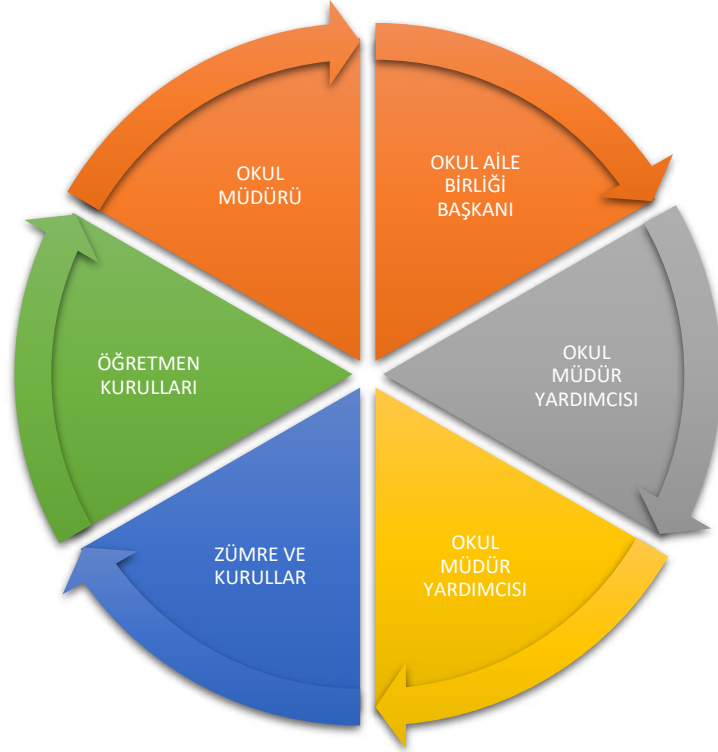
### OKUL ÜRÜN/HİZMET LİSTESİ

Tablo 4.

Öğrenci kayıt, kabul ve devam işleri	Eğitim hizmetleri
Öğrenci başarısının değerlendirilmesi	Öğretim hizmetleri
Sınav işleri	Toplum hizmetleri
Sınıf geçme işleri	Kulüp çalışmaları
Öğrenim ve Öğrenci belgesi düzenleme işleri	Diploma Mezunlar
Personel işleri	Sosyal, kültürel ve sportif etkinlikler
Öğrenci davranışlarının değerlendirilmesi	Okul çevre ilişkileri
Öğrenci sağlığı ve güvenliği	Rehberlik

## 2.6. Paydaş Analizi

Kurumumuzun temel paydaşları öğrenci, veli ve öğretmen olmakla birlikte eğitimin dışsal etkisi nedeniyle okul çevresinde etkileşim içinde olunan geniş bir paydaş kitlesi bulunmaktadır. Paydaşlarımızın görüşleri anket, toplantı, dilek ve istek kutuları, elektronik ortamda iletilen önerilerde dâhil olmak üzere çeşitli yöntemlerle sürekli olarak alınmaktadır.



Tablo 5. İç ve Dış Paydaş Listeleri

SULTANGAZİ ORTAOKULU PAYDAŞ ANALİZİ									
PAYDAŞIN ADI	PAYDAŞ TÜRÜ	NEDEN PAYDAŞ	HEDEF KİTLE/ YARARLANICI	TEMEL ORTAK	STRATEJİK ORTAK	ÇALIŞAN	TEDARİKÇİ	Önem derecesi	
								1. Önemli	2. Önemli
Milli Eğitim Bakanlığı	Dış Paydaş	MEB politika üretir, genel bütçe merkezden gelir, Hesap verilen mercidir.		√			√	1	
Valilik ve Kaymakamlık	Dış Paydaş	Kurumumuzun üstü konumunda olup, hesap verilecek mercidir.		√				1	
İl ve İlçe Milli Eğitim Müdürlüğü	Dış Paydaş	Müdürlüğüne bağlı okul ve kurumları belli bir plan dâhilinde yönetmek ve denetlemek, inceleme ve soruşturma işlerini yürütmek.	√	√				1	

Okullar	Dış Paydaş	İlk ve Ortaokullar tedarikçi konumundadır. Ortaöğretimler stratejik ortağımızdır.	√	√	√		√	1
Yönetici ve Öğretmenler	İç Paydaş	Hizmet veren personeldir.	√	√	√	√		1
Özel Öğretim Kurumları	Dış Paydaş	Eğitim öğretim hizmetlerinde tamamlayıcı unsurdur.	√		√			2
Öğrenciler	İç Paydaş	Hizmetin sunulduğu paydaşlardır. İç ve dış paydaş kabul edilebileceği gibi iç paydaş görülmesi daha uygundur.	√	√	√			1
Okul Aile Birlikleri	İç Paydaş	Okulun eğitim öğretim ortamları ve imkânlarının zenginleştirilmesi için çalışır.		√	√	√	√	1
Memur ve Hizmetliler	İç Paydaş	Görevli personeldir.		√	√	√		1

Belediye	Dış Paydaş	Çevre düzenlemesi altyapıyı hazırlar.	√		√		√	2
İlçe Toplum Sağlığı Merkezi	Dış Paydaş	Sağlık taramaları yapar ve koruyucu sağlık önlemleri alır.		√				2
Meslek odaları	Dış Paydaş	Yaygın ve mesleki eğitim hizmetlerini yapar.			√			2
Sendikalar	Dış Paydaş	Personel örgütlenmesi yapar.			√	√		2
Vakıflar	Dış Paydaş	Okul öncesi ve yaygın eğitim çalışmalarında destek sunar.			√			2
Muhtarlıklar	Dış Paydaş	Halk ile iletişimi gerçekleştirir.	√		√		√	2

Tarım İlçe Müdürlüğü	Dış Paydaş	Yaygın eğitime yönelik çalışmalar yapar.	√		√			2
Sivil Savunma İl Müdürlüğü	Dış Paydaş	Sivil savunma hizmetleri yürütür.			√			2
Türk Telekom İl Müdürlüğü	Dış Paydaş	Haberleşme ve iletişim eksikliklerini giderir.			√		√	2
Medya	Dış Paydaş	Yazılı, sözlü ve görsel yayın yapar.	√		√			2



## Öğretmen Anketi Sonuçları

Tablo 6.

Sıra No	MADDELER	KATILMA DERECESESİ				
		Kesinlikle Katılıyorum	Katılıyorum	Kararsızım	Kısmen Katılıyorum	Katılmıyorum
1	Okulumuzda alınan kararlar, çalışanların katılımıyla alınır.	%32	%50	%2	%14	%2
2	Kurumdaki tüm duyurular çalışanlara zamanında iletilir.	%68	%26	%2	%4	%0
3	Her türlü ödüllendirmede adil olma, tarafsızlık ve objektiflik esastır.	%34	%42	%12	%4	%8
4	Kendimi, okulun değerli bir üyesi olarak görürüm.	%46	%36	%8	%8	%2
5	Çalıştığım okul bana kendimi geliştirme imkânı tanımaktadır.	%32	%40	%14	%12	%2
6	Okul, teknik araç ve gereç yönünden yeterli donanıma sahiptir.	%8	%34	%12	%18	%28
7	Okulda çalışanlara yönelik sosyal ve kültürel faaliyetler düzenlenir.	%26	%36	%14	%12	%12
8	Okulda öğretmenler arasında ayırım yapılmamaktadır.	%38	%34	%10	%8	%10
9	Okulumuzda yerelde ve toplum üzerinde olumlu etki bırakacak çalışmalar yapmaktadır.	%40	%42	%4	%6	%8
10	Yöneticilerimiz, yaratıcı ve yenilikçi düşüncelerin üretilmesini teşvik etmektedir.	%42	%46	%4	%6	%2
11	Yöneticiler, okulun vizyonunu, stratejilerini, iyileştirmeye açık alanlarını vs. çalışanlarla paylaşır.	%46	%48	%2	%2	%2
12	Okulumuzda sadece öğretmenlerin kullanımına tahsis edilmiş yerler yeterlidir.	%20	%22	%10	%16	%32
13	Alanıma ilişkin yenilik ve gelişmeleri takip eder ve kendimi güncellerim.	%44	%50	%2	%4	%0

## Öğrenci Anketi Sonuçları

Tablo 7.

Sıra No	MADDELER	KATILMA DERECESİ				
		Kesinlikle Katılıyorum	Katılıyorum	Kararsızım	Kısmen Katılıyorum	Katılmıyorum
1	Öğretmenlerimle ihtiyaç duyduğumda rahatlıkla görüşebilirim.	%39,5	%30,3	%9,2	%17,1	%3,9
2	Okul müdürü ile ihtiyaç duyduğumda rahatlıkla konuşabiliyorum.	%26,3	%26,3	%21,1	%9,2	%17,1
3	Okulun rehberlik servisinden yeterince yararlanabiliyorum.	%21,1	%23,7	%22,4	%9,2	%23,7
4	Okula ilettiğimiz öneri ve isteklerimiz dikkate alınır.	%17,1	%11,8	%22,4	%11,8	%36,8
5	Okulda kendimi güvende hissediyorum.	%43,4	%26,3	%14,5	%7,9	%7,9
6	Okulda öğrencilerle ilgili alınan kararlarda bizlerin görüşleri alınır.	%17,1	%17,1	%18,4	%14,5	%32,9
7	Öğretmenler yeniliğe açık olarak derslerin işlenişinde çeşitli yöntemler kullanmaktadır.	%38,2	%21,1	%15,8	%13,2	%11,8
8	Derslerde konuya göre uygun araç gereçler kullanılmaktadır.	%30,3	%26,3	%7,9	%17,1	%18,4
9	Teneffüslerde ihtiyaçlarımı giderebiliyorum.	%9,2	%14,5	%5,3	%9,2	%61,8
10	Okulun içi ve dışı temizdir.	%17,1	%15,8	%13,2	%34,2	%19,7
11	Okulun binası ve diğer fiziki mekânlar yeterlidir.	%13,2	%10,5	%9,2	%14,5	%52,6
12	Okul kantininde satılan malzemeler sağlıklı ve güvenlidir.	%2,6	%5,3	%19,7	%14,5	%57,9
13	Okulumuzda yeterli miktarda sanatsal ve kültürel faaliyetler düzenlenmektedir.	%15,8	%9,2	%11,8	%30,3	%32,9

## Veli Anketi Sonuçları

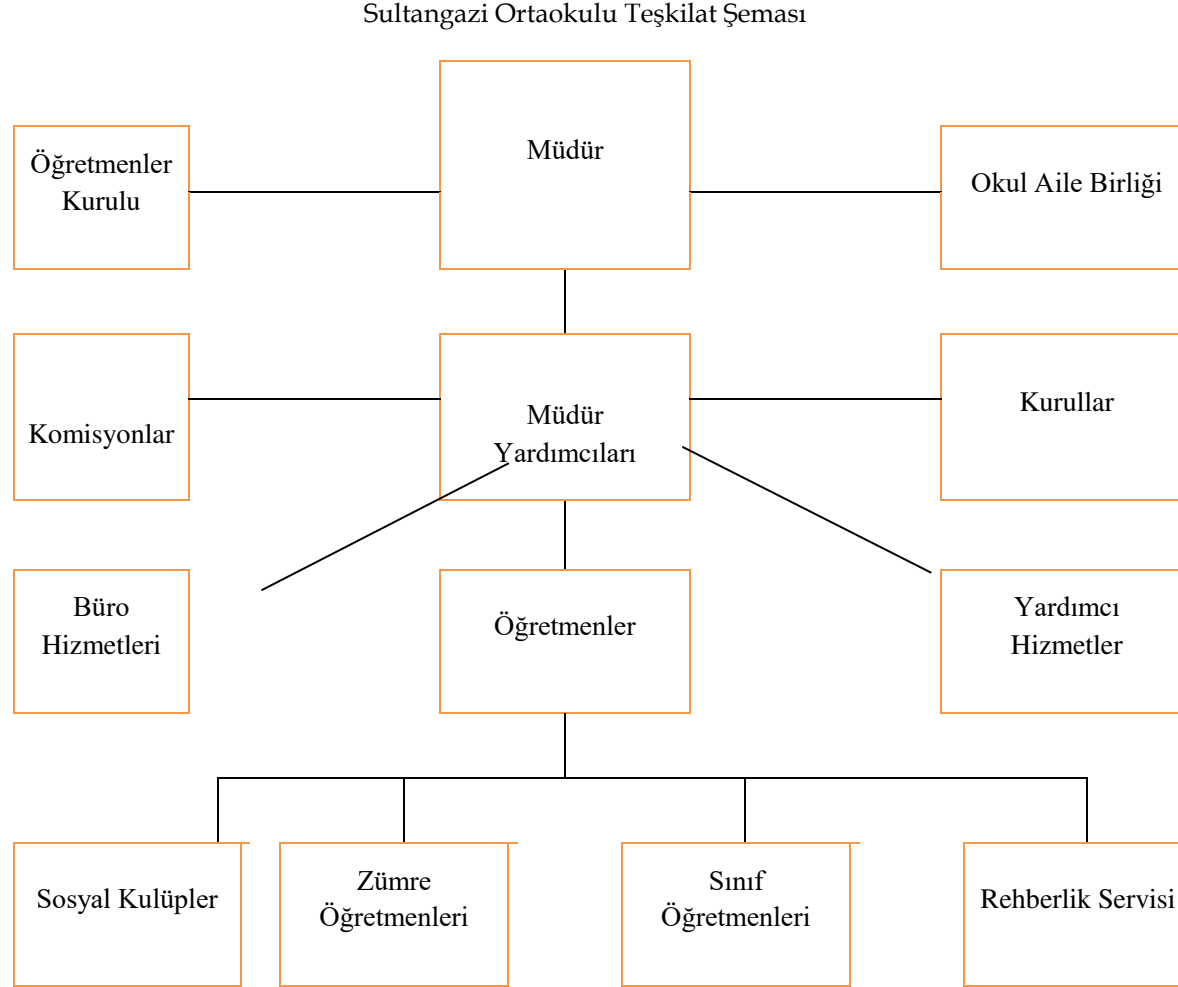
Tablo 8.

Sıra No	MADDELER	KATILMA DERECEİ				
		Kesinlikle Katılıyorum	Katılıyorum	Kararsızım	Kısmen Katılıyorum	Katılmıyorum
1	İhtiyaç duyduğumda okul çalışanlarıyla rahatlıkla görüşebiliyorum.	%34,9	%36,5	%7,9	%12,7	%7,9
2	Bizi ilgilendiren okul duyurularını zamanında öğreniyorum.	%38,1	%44,4	%6,3	%11,1	%0
3	Öğrencimle ilgili konularda okulda rehberlik hizmeti alabiliyorum.	%25,4	%36,5	%14,3	%12,7	%11,1
4	Okula ilettiğim istek ve şikâyetlerim dikkate alınıyor.	%19	%22,2	%19	%15,9	%23,8
5	Öğretmenler yeniliğe açık olarak derslerin işlenişinde çeşitli yöntemler kullanmaktadır.	%31,7	%44,4	%9,5	%3,2	%11,1
6	Okulda yabancı kişilere karşı güvenlik önlemleri alınmaktadır.	%30,2	%33,3	%6,3	%15,9	%14,3
7	Okulda bizleri ilgilendiren kararlarda görüşlerimiz dikkate alınır.	%27	%19	%25,4	%14,3	%14,3
8	E-Okul Veli Bilgilendirme Sistemi ile okulun internet sayfasını düzenli olarak takip ediyorum.	%65,1	%27	%0	%6,3	%1,6
9	Çocuğumun okulunu sevdiğini ve öğretmenleriyle iyi anlaştığını düşünüyorum.	%54	%28,6	%7,9	%6,3	%3,2
10	Okul, teknik araç ve gereç yönünden yeterli donanıma sahiptir.	%7,9	%22,2	%25,4	%20,6	%23,8
11	Okul her zaman temiz ve bakımlıdır.	%20,6	%30,2	%9,5	%22,2	%17,5
12	Okulun binası ve diğer fiziki mekânlar yeterlidir.	%7,9	%20,6	%14,3	%22,2	%34,9
13	Okulumuzda yeterli miktarda sanatsal ve kültürel faaliyetler düzenlenmektedir.	%12,7	%27	%17,5	%15,9	%27

## 2.7. Kuruluş İçi Analiz

### 2.7.1. Okul Künyesi

Tablo 9. Okul/Kurum İçi Analiz İçerik Tablosu



Görevler	Görevle İlgili bölüm, birim, kurul/komisyon	Görevle İlgili işbirliği(paydaşlar)	Hedef Kitle
Okul ve aile iş birliğini sağlamak, okula maddi kaynak oluşturmak	Okul Aile Birliği	Okul yönetimi, öğretmen ve diğer çalışanlar	Öğrenci
Eğitim-öğretimin planlanması ve yönetim ile ilgili en üst karar alma organı	Öğretmenler Kurulu	Okul Yönetimi, Öğretmenler	Öğrenci
Satın alma ile ilgili işlemler	Satın Alma Komisyonu	Okul Yönetimi	-
Öğrenci sosyal ve kişilik hizmetlerinin planlanması ve geliştirilmesi	Psikolojik Danışma ve Rehberlik Hizmetleri Yürütme Komisyonu	Rehberlik Servisi, Sınıf Rehber Öğretmenleri, Okul Yönetimi	Öğrenci
Öğrenci davranışlarının değerlendirilmesinin yapılması, gerekli yaptırım ve ödüllendirme işlemlerinin yapılması.	Öğrenci Davranışları Değerlendirme Kurulu	Okul Yönetimi, Rehberlik Servisi, Sınıf Rehber Öğretmenleri	Öğrenci
Sosyal etkinliklerin planlanması ve uygulanması	Sosyal Etkinlikler Kurulu	Okul Yönetimi, Okul Aile Birliği	Öğrenci
Paylaşımçı ve iş birliğine dayalı yönetim anlayışıyla eğitim-öğretimin niteliğini ve öğrenci başarısını artırmak, okulun fiziki ve insan kaynaklarını geliştirmek, öğrenci merkezli eğitim yapmak, eğitimde planlı ve sürekli gelişim sağlamak	Okul Gelişim Yönetim Ekibi	Okul Yönetimi, Öğretmenler, Veliler	Öğrenci

Okulumuzun temel girdilerine ilişkin bilgiler altta yer alan okul künyesine ilişkin tabloda yer almaktadır.

Tablo 10. Kurum İçerik Tablosu

İli: İstanbul		İlçesi: Sultangazi			
Adres:	ESENTEPE MAH. 2391/2. SK. SULTANGAZI İÖÖ BLOK NO 54 İÇ KAPI NO 2 SULTANGAZI / İSTANBUL	Coğrafi Konum (link):	<a href="http://meb.ai/UFYMUrp">http://meb.ai/UFYMUrp</a>		
Telefon Numarası:	0212 606 04 08	Faks Numarası:			
e- Posta Adresi:	737240@meb.k12.tr	Web sayfası adresi:	<a href="https://sultangaziortaokulu.meb.k12.tr/">https://sultangaziortaokulu.meb.k12.tr/</a>		
Kurum Kodu:	737240	Öğretim şekli:	İkili eğitim( Sabahçı)		
Okulun Hizmete Giriş Tarihi :2007		Toplam Çalışan Sayısı	55		
Öğrenci Sayısı:	Kız	691	Öğretmen Sayısı	Kadın	31
	Erkek	807		Erkek	18
	Toplam	1498		Toplam	49
Derslik Başına Düşen Öğrenci Sayısı	41.61	Şube Başına Düşen Öğrenci Sayısı	41.31		
Öğretmen Başına Düşen Öğrenci Sayısı	31.20	Şube Başına 30'dan Fazla Öğrencisi Olan şube Sayısı	36		

Öğrenci Başına Düşen Toplam Gider Miktarı	-	Öğretmenlerin Kurumdaki Ortalama Görev Süresi	3
---	---	---	---

## 2.7.2. İnsan Kaynakları

Tablo 11. Çalışanların Görev Dağılımı

Unvan	Erkek	Kadın	Toplam
Okul Müdürü	1	-	1
Müdür Yardımcısı	1	3	4
Branş Öğretmeni	18	31	49
Rehber Öğretmen	-	1	1
İdari Personel	2	3	5
Yardımcı Personel	1	6	7
Güvenlik Personeli	1	-	1
Toplam Çalışan Sayıları			64

**Tablo 12. İdari Personelin Hizmet Süresine İlişkin Bilgiler**

Hizmet Süreleri	2024 Yılı İtibarıyla	
	Kişi Sayısı	%
1-4 Yıl	1	%20
5-6 Yıl	1	%20
7-10 Yıl	2	%40
10.....Üzeri	1	%20

**Tablo 13. İdari Personelin Katıldığı Hizmet İçi Programları**

Görevi	Seminer Sayısı	Kurs Sayısı
Müdür	25	1
Müdür Yardımcısı	3	1
Müdür Yardımcısı	2	1
Müdür Yardımcısı	4	-
Müdür yardımcısı	1	1



**Tablo 14. Öğretmenlerin Hizmet Süreleri (Yıl İtibarıyla)**

Hizmet Süreleri	Ocak 2023 Yılı İtibarı İle	
	Kişi Sayısı	%
1-3 Yıl	12	25,5
4-6 Yıl	15	31,9
7-10 Yıl	12	25,5
11-15 Yıl	7	14,8
16-20 Yıl	1	2,1
21+ üzeri	0	0

**Tablo 15. Kurumda Gerçekleşen Öğretmen Sirkülasyonunun Oranı**

	Yıl İçerisinde Kurumdan Ayrılan Öğretmen Sayısı			Yıl İçerisinde Kurumda Göreve Başlayan Öğretmen Sayısı		
	2021	2022	2023	2021	2022	2023
TOPLAM	4	3	4	3	4	5

**Tablo 16. Öğretmenlerin Katıldığı Hizmet İçi Eğitim Programları**

Branşı	Seminer Sayısı	Kurs Sayısı
Türkçe	2	1
Matematik	1	2

Fen Bilimleri Öğretmeni	2	1
Sosyal Bilgiler Öğretmeni	3	1
İngilizce Öğretmeni	1	2
Din Kül. Ve Ah. Bilgisi Öğretmeni	1	1
Beden Eğitimi Öğretmeni	1	1
Müzik Öğretmeni	3	-
Görsel Sanatlar Öğretmeni	2	2
Bilişim Teknolojileri Öğretmeni	1	2
Teknoloji Tasarım Öğretmeni	1	2
Rehber Öğretmeni	4	5

**Tablo 17. Kurumdaki Mevcut Hizmetli/ Memur Sayısı**

Sıra No	Branşı	Erkek	Kadın	Toplam
1	Türkçe Öğretmeni	5	3	8
2	Matematik Öğretmeni	2	12	14
3	Fen Bilimleri Öğretmeni	3	1	4
4	Sosyal Bilgiler Öğretmeni	5	0	5
5	İngilizce Öğretmeni	0	3	3
6	Din Kül. Ve Ah. Bilgisi Öğretmeni	2	4	5
7	Beden Eğitimi Öğretmeni	1	1	2
8	Müzik Öğretmeni	0	1	1
9	Görsel Sanatlar Öğretmeni	0	1	1
10	Bilişim Teknolojileri Öğretmeni	1	0	1
11	Teknoloji Tasarım Öğretmeni	0	1	1
12	Rehber Öğretmeni	1	1	2
<b>TOPLAM</b>		19	28	47

**Tablo 18. Çalışanların Görev Dağılımı**

<b>Çalışanın Ünvanı</b>	<b>Görevleri</b>
Okul /Kurum Müdürü	<ul style="list-style-type: none"><li>• Kanun, tüzük, yönetmelik, yönerge, program ve emirlere uygun olarak görevlerini yürütür.</li><li>• Okulu düzene koyar</li><li>• Okulu denetler.</li><li>• Okulun amaçlarına uygun olarak yönetilmesinden, değerlendirilmesinden ve geliştirmesinden sorumludur.</li><li>• Okul müdürü, görev tanımında belirtilen diğer görevleri yapar.</li></ul>
Müdür Yardımcısı	<ul style="list-style-type: none"><li>• Ders okutur.</li><li>• Müdürün en yakın yardımcısıdır.</li><li>• Müdürün olmadığı zamanlarda müdüre vekâlet eder.</li><li>• Okulun her türlü eğitim-öğretim, yönetim, öğrenci, personel, tahakkuk, ayniyat, yazışma, eğitici etkinlikler, yatılılık, bursluluk, güvenlik, beslenme, bakım, koruma, temizlik, düzen, nöbet, halkla ilişkiler gibi işleriyle ilgili olarak okul müdürü tarafından verilen görevleri yapar.</li><li>• Müdür yardımcısı, görev tanımında belirtilen diğer görevleri de yapar.</li></ul>
Öğretmenler	<ul style="list-style-type: none"><li>• Branşı ile ilgili olarak yıllık çalışma planını hazırlar.</li><li>• Yıl içerisinde müfredata uygun olarak derslere girer.</li><li>• Okulda nöbet tutar.</li><li>• Yıl içerisinde başarısız olan öğrenciler ile ilgili olarak önlem alır.</li><li>• Okul kurul toplantılarına ve diğer kurul toplantılarına katılır.</li><li>• Okul Müdürünün verdiği diğer işleri yapar</li></ul>
Rehber Öğretmeni	<ul style="list-style-type: none"><li>• Okul rehberlik planını hazırlar.</li><li>• Okul rehberlik panosunu düzenler.</li><li>• Sorunlu öğrenciler ile görüşme yapar, anket düzenler.</li><li>• Ev aile ziyaretleri yaparak sorunlu öğrencilerin sorunlarını çözmeye çalışır.</li><li>• Sınıf rehber öğretmenleri ile koordineli şekilde okul rehberlik çalışmalarını yürütür.</li><li>• Öğrencilere mesleki yönlendirme yapar.</li></ul>

	<ul style="list-style-type: none"><li>• Öğrenci başarısını artırma konusunda bireysel ve grup rehberliği yapar.</li><li>• Okul rehberlik hizmetleri yürütme kuruluna katılır.</li><li>• Öğrenci davranışlarını değerlendirme kuruluna katılır.</li><li>• Başarısız olan öğrenciler ile ilgili kararlarda branş ve sınıf öğretmenleriyle beraber öğrencilere program hazırlar.</li><li>• Okul Müdürüne karşı sorumludur.</li></ul>
Yönetim İşleri ve Büro Memuru	<ul style="list-style-type: none"><li>• Okulun gelen ve giden yazı işlerini düzenler.</li><li>• Okul Müdürünün verdiği diğer işleri yapar.</li></ul>
Yardımcı Hizmetler Personeli	<ul style="list-style-type: none"><li>• Okulun temizlik işlerinden sorumludur.</li><li>• Okulun gelen giden evrakının taşınmasını sağlar.</li><li>• Okul Müdürünün verdiği diğer işleri yapar.</li></ul>

Tablo 19. Okul/kurum Rehberlik Hizmetleri

Mevcut Kapasite				Mevcut Kapasite Kullanımı ve Performans					
Psikolojik Danışman Norm Sayısı	Görev Yapan Psikolojik Danışman Sayısı	İhtiyaç Duyulan Psikolojik Danışman Sayısı	Görüşme Odası Sayısı	Danışmanlık Hizmeti Alan			Rehberlik Hizmetleri ile İlgili Düzenlenen Eğitim/Paylaşım Toplantısı vb. Faaliyet Sayısı		
				Öğrenci Sayısı	Öğretmen Sayısı	Veli Sayısı	Öğretmenlere Yönelik	Öğrencilere Yönelik	Velilere Yönelik
1	1	2	1	1498	47	1346	4	25	3

### 2.7.3. Teknolojik Düzey

#### Donanım ve Teknolojik Kaynaklarımız

Teknolojik kaynaklar başta olmak üzere okulumuzda bulunan çalışan durumdaki donanım malzemesine ilişkin bilgiye alttaki tabloda yer verilmiştir.

**Tablo 20. Teknolojik Araç-Gereç Durumu**

Araç-Gereçler	2021	2022	2023	İhtiyaç
BİLGİSAYAR	26	26	26	56
AKILLI TAHTA	36	36	36	37
YAZICI	13	13	13	20

2.7.4. Mali Kaynaklar

Okulumuzun genel bütçe ödenekleri, okul aile birliği gelirleri ve diğer katkılarda dâhil olmak üzere gelir ve giderlerine ilişkin son iki yıl gerçekleşme bilgileri alttaki tabloda verilmiştir.

**Tablo 21. Gelir ve Giderler**

Yıllar	Gelir Miktarı	Banka	Gider Miktarı
2023	159.399,11	159.399,11	47.866,73

**Tablo 22. Kaynak Tablosu**

Kaynaklar	2024	2025	2026	2027	2028
Genel Bütçe	70.000	80.000	90.000	100.000	110.000
Okul Aile Birliği	120.000	150.000	170.000	200.000	220.000
Özel İdare	-	-	-	-	-
Kira Gelirleri	-	-	-	-	-

Döner Sermaye	-	-	-	-	-
Dış Kaynak/Projeler	-	-	-	-	-
Diğer	-	-	-	-	-
TOPLAM	190.000	230.000	260.000	300.000	330.000

**Tablo 23. Harcama Kalemler**

Harcama Kalemi	Çeşitleri
Personel	-
Onarım	77.349,42
Sosyal-sportif faaliyetler	-
Temizlik	6.132,46
İletişim	-
Kırtasiye	8.5676,51



Tablo 24. Gelir-Gider Tablosu

YILLAR	2021		2022		2023	
	GELİR	GİDER	GELİR	GİDER	GELİR	GİDER
Temizlik		0		0		12882
Küçük Onarım		0		0		1182
Bilgisayar Harcamaları		0		0		2660
Büro Makinaları Harcamaları		0		0		6800
Telefon		0		0		1225
Sosyal Faaliyetler		0		0		5905
Kırtasiye		0		0		13210
GENEL	0	0	0	0	159399	47866

## 2.7.5. İstatistiki Veriler

Okulumuzun binası ile açık ve kapalı alanlarına ilişkin temel bilgiler altta yer almaktadır.

Tablo 25. Fiziki Mekân Durumu

Fiziki Mekân	Var	Yok	Adedi	İhtiyaç	Açıklama
Öğretmen Çalışma Odası		YOK			
Ekipman Odası		YOK			
Kütüphane		VAR	1	2	
Rehberlik Servisi		VAR	1	2	

Resim Odası		YOK			
Müzik Odası		YOK			
Çok Amaçlı Salon		YOK			
Spor Salonu		YOK			

### Sınıf ve Öğrenci Bilgileri

Okulumuzda yer alan sınıfların öğrenci sayıları alttaki tabloda verilmiştir.

Tablo 26.

SINIFI	Kız	Erkek	Toplam	SINIFI	Kız	Erkek	Toplam
5A Sınıfı	21	20	41	7A Sınıfı	23	24	47
5B Sınıfı	18	21	39	7B Sınıfı	20	24	44
5C Sınıfı	21	19	40	7C Sınıfı	19	29	48
5D Sınıfı	22	18	40	7D Sınıfı	18	26	44
5E Sınıfı	20	20	40	7E Sınıfı	18	26	44
5F Sınıfı	21	21	42	7F Sınıfı	19	25	44
5G Sınıfı	19	21	40	7G Sınıfı	17	25	42

5H Sınıfı	21	18	39	7H Sınıfı	19	25	44
5I Sınıfı	18	21	39	7I Sınıfı	23	26	49
6A Sınıfı	21	21	42	8A Sınıfı	18	21	39
6B Sınıfı	20	20	40	8B Sınıfı	17	20	37
6C Sınıfı	19	22	41	8C Sınıfı	16	24	40
6D Sınıfı	18	22	40	8D Sınıfı	19	20	39
6E Sınıfı	15	24	39	8E Sınıfı	22	17	39
6F Sınıfı	21	22	43	8F Sınıfı	17	22	39
6G Sınıfı	19	23	42	8G Sınıfı	16	23	39
6H Sınıfı	17	23	40	8H Sınıfı	18	20	38
6I Sınıfı	21	21	42	8I Sınıfı	18	23	41

## LGS Sonuçları İstatistik Bilgileri

Tablo 27.

Sınavın Yapıldığı Eğitim Öğretim Yılı	8. Sınıf Öğrenci Sayısı	Okul Puan Ortalaması	İlk %10'luk Dilime Giren Öğrenci Sayısı	Nitelikli Okula Giden Öğrenci Sayısı	Yerleşme Yüzdesi
2017-2018	274	258,47	3	1	%0.36
2018-2019	286	210,59	2	1	%0.35
2019-2020	320	206,33	1	1	%0.31
2020-2021	338	201,10	2	-	%0
2021-2022	343	202,71	1	1	%0.29
2022-2023	298	301,14	10	6	%2.01

## 2.8. Dış Çevre Analizi (Politik, Ekonomik, Sosyal, Teknolojik, Yasal ve Çevresel Çevre Analizi -PESTLE)

Tablo 28. PESTLE Analiz Tablosu

Politik-Yasal etkenler	Ekonomik etkenler
<ul style="list-style-type: none"><li>• Kurumda kamu yönetimim değişim ve gelişim faaliyetleri, toplam kalite yönetimi, stratejik planlama gibi yeni yönetim ve değerlendirme anlayışlarının uygulanması.</li><li>• Kurumdaki projelerin tüm paydaşlarla gerçekleştirilmesi,</li><li>• Yapılandırmacı anlayışa uygun eğitim öğretim ortamlarının düzenlenmesi.</li><li>• Yerel yönetimlerin eğitimin ihtiyaçları doğrultusunda sürece daha aktif katılmaları hususunda çalışmalar gerçekleştirilmektedir.</li></ul>	<ul style="list-style-type: none"><li>• Hükümet politikalarıyla ülke ekonomisindeki önceliklerin değişmesi sonucunda okulun önceliklerinin de değişmesi,</li><li>• Personeldeki nitelik ve becerilerdeki artışın kurumun kalitesindeki artışı sağlaması,</li><li>• Okulun bulunduğu çevrenin genel gelir durumu, iş kapasitesi,</li><li>• Okulun gelirini arttırıcı unsurlar,</li><li>• Okulun giderlerini arttırıcı unsurlar,</li><li>• Tasarruf sağlama imkânları,</li></ul>
Sosyokültürel etkenler	Teknolojik etkenler
<ul style="list-style-type: none"><li>• Bilinçli velilerin çocuklarının değişik ihtiyaçlarına, doğal yeteneklerine ve ilgi alanlarına odaklanmasını sağlaması,</li><li>• Erken eğitimin çocukların gelişimi ve örgün eğitimdeki başarıları üzerindeki önemli etkilerinin olması neticesinde okul öncesi eğitime olan talebin artması</li><li>• Bireylerin kendilerini çok yönlü geliştirebilmeleri için uygun ortamları bulması, Kişisel gelişime önem verilmesi.</li><li>• Bilginin, refaha ve mutluluğa ulaşmada ana itici güç olarak belirmesi; vatandaşın daha nitelikli eğitime yönelmesi, LGS tarzı sınavlardaki başarılarımızın neticesinde okulumuza olan talebin artması,</li></ul>	<ul style="list-style-type: none"><li>• “e-devlet” uygulamalarıyla birlikte e-okul, MEBBİS, EBA sistemindeki e uygulamalarının yaygınlaşması,</li><li>• Kurum içinde bilginin hızlı üretimi, erişilebilirlik ve kullanılabilirliğinin gelişmesi,</li><li>• Kurum içinde teknolojinin sağladığı yeni öğrenme, etkileşim ve paylaşım olanaklarının artması,</li><li>• Bilgi ağının en iyi şekilde kullanılmasına yönelik eğitimlerin sürekliliğinin sağlanması sonucu kurumda bilişim teknolojilerinin kullanımının yaygınlaşması</li><li>• Teknolojideki hızlı gelişim sonucunda bilgisayar ve internet kullanım oranı artmaktadır.</li><li>• Teknolojinin gelişmesiyle yeni öğrenme ve etkileşim imkânları artmaktadır.</li></ul>
Çevresel Etkenler	
<ul style="list-style-type: none"><li>• Doğal afetler (deprem kuşağında bulunma, Covid 19, kene vakaları vb.)</li></ul>	

## 2.9. Güçlü ve Zayıf Yönler ile Fırsatlar ve Tehditler (GZFT) Analizi

Okulumuzun temel istatistiklerinde verilen okul künyesi, çalışan bilgileri, bina bilgileri, teknolojik kaynak bilgileri ve gelir gider bilgileri ile paydaş anketleri sonucunda ortaya çıkan sorun ve gelişime açık alanlar iç ve dış faktör olarak değerlendirilerek GZFT tablosunda belirtilmiştir. Dolayısıyla olguyu belirten istatistikler ile algıyı ölçen anketlerden çıkan sonuçlar tek bir analizde birleştirilmiştir.

Kurumun güçlü ve zayıf yönleri donanım, malzeme, çalışan, iş yapma becerisi, kurumsal iletişim gibi çok çeşitli alanlarda kendisinden kaynaklı olan güçlülükleri ve zayıflıkları ifade etmektedir ve ayrımda temel olarak okul müdürü/müdürlüğü kapsamında bakılarak iç faktör ve dış faktör ayrımı yapılmıştır.

**Tablo 29. GZFT Listesi**

### İçsel Faktörler

#### Güçlü Yönler

Öğrenciler	Okulun akademik başarısının ilçedeki diğer okulların başarısına oranla üstün olması
Çalışanlar	Yeniliğe ve gelişmeye açık, genç öğretmen kadrosunun bulunması
Veliler	Eğitilmiş velilerin çoğunlukta ve okul ile iş birliği halinde bulunması
Bina ve Yerleşke	Kurumun tanınır ve kabul edilir olması
	Merkezi bir konum ve ulaşım kolaylığının bulunması
Donanım	Etkileşimli tahtaların ve internet bağlantısının bulunması
Bütçe	Velilerin ekonomik düzeyinin iyi olması
Yönetim Süreçleri	Okul idaresinin yönetim anlayışı paylaşımcı ve demokratik olması
İletişim Süreçleri	Öğretmen, öğrenci ve velilerimiz sürekli ve olumlu iletişim hâlinde olması
	Sosyal sorumluluk projeleri ve kültürel faaliyetlerin kurumumuzca etkin bir şekilde yürütülmesi

#### Zayıf Yönler

Öğrenciler	Kalabalık sınıfların olması
Veliler	Dezavantajlı ailelerin olması

Bina ve Yerleşke	Derslik sayısının yetersizliği, Okulun fiziki yapısının uygun olmaması
	İkili öğretimin devam ediyor olması
Donanım	Okulun donanım yetersizliğinin bulunması
Bütçe	Okulun maddi sınırlılıkların bulunması
İletişim Süreçleri	İletişim alanında istenilen düzeyde bulunulmaması
	Artan sosyal, kültürel ve sportif etkinlik ihtiyacını karşılayacak fiziki alanlar ve donatılar açısından yeterli olmaması

**Tablo 30. GZFT Stratejileri**

## Dışsal Faktörler

### Fırsatlar

Politik	Eğitim politikalarının belirlenmesinde paydaşların görüş ve önerilerinin dikkate alınması
Ekonomik	Okula bağış yapacak potansiyele sahip velilerin bulunması
Sosyolojik	Farklı kültürel özelliklere sahip öğrencilerin çeşitlilik oluşturması
Teknolojik	Güçlü bilişim altyapısı ve elektronik bilgi sistemlerinin etkin kullanılması
Mevzuat-Yasal	Çalışanlara yönelik mesleki gelişim imkânlarının sunulması
Ekolojik	Sosyal, kültürel, sportif ve bilimsel faaliyetlerin yeterlilik ile ilgili potansiyelin bulunması

### Tehditler

Politik	Sürekli iç ve dış göçler
Ekonomik	Enflasyon
Sosyolojik	Toplumda kitap okuma, spor, sanatsal ve kültürel faaliyetlerde bulunma alışkanlığının yetersiz olması
Teknolojik	Teknoloji ve internet bağımlılığı, İnternet ortamında oluşan bilgi kirliliği, doğru ve güvenilir bilgiyi ayırt etme güçlüğü
Mevzuat-Yasal	Derslik başına düşen öğrenci sayısında bölgesel farklılıklar ve ikili eğitim uygulamaları
Ekolojik	Nüfus yoğunluğunun ve göçün fazla olmasının, belirlenen hedefleri olumsuz etkilemesi

## Gelişim ve Sorun Alanları

Gelişim ve sorun alanları analizi ile GZFT analizi sonucunda ortaya çıkan sonuçların planın geleceğe yönelim bölümü ile ilişkilendirilmesi ve buradan hareketle hedef, gösterge ve eylemlerin belirlenmesi sağlanmaktadır.

Gelişim ve sorun alanları ayrımında eğitim ve öğretim faaliyetlerine ilişkin üç temel tema olan Eğitime Erişim, Eğitimde Kalite ve kurumsal Kapasite kullanılmıştır. Eğitime erişim, öğrencinin eğitim faaliyetine erişmesi ve tamamlamasına ilişkin süreçleri; Eğitimde kalite, öğrencinin akademik başarısı, sosyal ve bilişsel gelişimi ve istihdamı da dâhil olmak üzere eğitim ve öğretim sürecinin hayata hazırlama evresini; Kurumsal kapasite ise kurumsal yapı, kurum kültürü, donanım, bina gibi eğitim ve öğretim sürecine destek mahiyetinde olan kapasiteyi belirtmektedir.

Eğitime Erişim	Eğitimde Kalite	Kurumsal Kapasite
Okullaşma Oranı	Akademik Başarı	Kurumsal İletişim
Okula Devam/ Devamsızlık	Sosyal, Kültürel ve Fiziksel Gelişim	Kurumsal Yönetim
Okula Uyum, Oryantasyon	Sınıf Tekrarı	Bina ve Yerleşke
Özel Eğitime İhtiyaç Duyan Bireyler	İstihdam Edilebilirlik ve Yönlendirme	Donanım
Yabancı Öğrenciler	Öğretim Yöntemleri	Temizlik, Hijyen
Hayat boyu Öğrenme	Ders araç gereçleri	İş Güvenliği, Okul Güvenliği
		Taşıma ve servis

Gelişim ve sorun alanlarına ilişkin GZFT analizinden yola çıkılarak saptamalar yapılırken yukarıdaki tabloda yer alan ayrımında belirtilen temel sorun alanlarına dikkat edilmesi gerekmektedir.

## Gelişim ve Sorun Alanlarımız

<b>1.TEMA: EĞİTİM VE ÖĞRETİME ERİŞİM</b>	
1	Özel eğitim taşınmalı servis hizmetlerinin geliştirilmesi.
2	Tanıtım ve yönlendirme (Rehberlik)
3	Ortaokula hazır bulunuşluk
4	Öğrenci devamsızlığı
5	Kayıt bölgesindeki çocukların kayıt durumu
6	Özel Eğitime ihtiyaç duyan bireylerin eğitimi.

<b>2.TEMA: EĞİTİM VE ÖĞRETİMDE KALİTE</b>	
1	Akademik Başarı
2	Bilimsel, kültürel, sanatsal ve sportif faaliyetler
3	Değerler Eğitimi
4	Kurum kültürü
5	Yerel, Ulusal ve Uluslararası Projeler
6	Öğrenci davranışları
7	Eğitim Ortamlarının Kalitesi
8	Mezuniyet sonrası izlem-takip

<b>3.TEMA: KURUMSAL KAPASİTE</b>	
1	Mesleki Yeterlilikler, Hizmet İçi Eğitim



2	Zümre ve Kurullar
3	Memnuniyet
4	Fiziki Yapı
5	Eğitim Ortamları
6	Yönetim ve Organizasyon
7	Derslikler
8	Mali Yapı
9	Teknolojik Altyapı
10	Öğrenci kayıt süreçleri

### 3. GELECEĞE BAKIŞ

Okul Müdürlüğümüzün Misyon, vizyon, temel ilke ve değerlerinin oluşturulması kapsamında öğretmenlerimiz, öğrencilerimiz, velilerimiz, çalışanlarımız ve diğer paydaşlarımızdan alınan görüşler, sonucunda stratejik plan hazırlama ekibi tarafından oluşturulan Misyon, Vizyon, Temel Değerler; Okulumuz üst kurulana sunulmuş ve üst kurul tarafından onaylanmıştır.

#### 3.1. Misyonumuz

Biz... Bütün öğrencilerin öğrenmelerini sağlamak, onların bilgili, becerili ve kendine güvenen bireyler olarak yetişmelerine fırsat tanımak ve onlara 21.yüzyılın gelişen ihtiyaçlarına cevap verebilecek beceriler kazandırmak için varız. Biz... öğrenciyi toplum içindeki rollerini yapan, başkaları ile iyi ilişkiler kuran, iş birliği içinde çalışabilen, biyolojik, psikolojik, sosyal ve kültürel yönleriyle bir bütün olarak çevresine uyum sağlayabilen iyi ve mutlu bir vatandaş olarak yetiştirmek için varız. Biz... Öğrencilerimizin bir bütün olarak zihinsel, duygusal, bedensel potansiyellerini tüm insanlık için sağlıklı kullanabilen; milli ve manevi değerlerimize sahip çıkan, diline kültürüne, bayrağına, vatanına değer vermeyi ve bunları korumayı ilke edinen demokratik, çağdaş, laik eğitim hizmetleri sunmak için varız.

#### 3.2. Vizyonumuz

Okulumuzda öğrenmeyi temel ihtiyaç kabul ederek; öğrenme için her türlü fırsatı vererek, öğrencilerin ilgi, istidat ve kabiliyetleri istikametinde yetişmelerini, hayata ve üst öğrenime hazırlanmalarını sağlayarak; ailesinin ve toplumun sağlığı ile çevreyi korumak için gereken bilgi ve alışkanlıkları kazandırmak, tüm potansiyellerini bütüncül bir yaklaşımla hayat için kullanan mutlu, çevreci bireyler yetiştirmektir.

#### 3.3. Temel Değerlerimiz

1. Fırsat eşitliği
2. Kültürel ve sanatsal duyarlılık
3. İnsan, toplum, bilim ve çevre duyarlılığı

4. Din, ahlak ve deęerlere baęlılık
5. Hukuk ve adalet
6. Katılımcılık ve istişare kùltürü
7. Tarafsızlık, hesap verebilirlik ve şeffaflık
8. Sorumluluk
9. Vatanseverlik
10. Liyakat

## 4. AMAÇ, HEDEF VE EYLEMLER

### 4.1. Tema: Eğitim-Öğretime Erişim ve Katılım

Amaç 1	Öğrencilerin eğitim öğretime etkin katılımlarıyla donanımlı olarak bir üst öğrenime geçişi sağlanacaktır.
Hedef 1.1	Öğrenme kayıpları önleyici çalışmalar yapılarak azaltılacaktır.

## Performans Göstergeleri

PERFORMANS GÖSTERGESİ		Hedef Etkisi	Başlangıç Değeri	2024	2025	2026	2027	2028	İzleme Sıklığı	Rapor Sıklığı
PG 1.1.1	Bir eğitim ve öğretim yılında destekleme ve yetiştirme kurslarına kayıt yaptıran öğrenci oranı (%)	%40	%15	%20	%20	%25	%30	%30	6 Ay	12 Ay
PG 1.1.2	Destekleme ve yetiştirme kurslarına devam eden öğrencilerin katılım sağladığı derslerin not ortalaması	%60	65	70	75	80	85	90	6 Ay	12 Ay
Koordinatör Birim		Okul/kurumun idaresi, rehberlik servisi, zümre başkanları								
İş birliği Yapılacak Birimler		Okul yönetimi, Öğretmenler, Veliler, Öğrenciler								
Riskler		<ul style="list-style-type: none"><li>• Aileleri gelişim temelli değerlendirme anlayışından uzaklaştıran kademeler arası geçişlerde uygulanan sınav yöntemlerinin devam ettirilmesi</li><li>• Öğrenme kayıplarının telafi edilmesi amacıyla düzenlenen mekanizmaların yetersiz kalması</li></ul>								
Stratejiler		S 1.1.1 Öğrencilerin genel derslerdeki kazanım eksiklikleri tespit edilerek destekleme ve yetiştirme kurslarıyla akademik yeterliklerinin artırılması sağlanacaktır. S 1.1.2. DYK içerikleri öğrencinin hazır bulunuşluk seviyesi dikkate alınarak hazırlanacaktır.								
Maliyet Tahmini		2.000 TL								
Tespitler		<ul style="list-style-type: none"><li>• Destekleme ve Yetiştirme Kursları için farklı okullara öğrencilerin gitmek istememesi (uzaklık vs sebeplerden)</li></ul>								
İhtiyaçlar		<ul style="list-style-type: none"><li>• Öğrenciler üzerinde sınav baskısı oluşturmayacak bir geçiş sistemi</li><li>• Öğrenme kayıplarını telafi edecek güçlü mekanizmalara ihtiyaç duyulması</li></ul>								

Amaç 1	Öğrencilerin eğitim öğretime etkin katılımlarıyla donanımlı olarak bir üst öğrenime geçişi sağlanacaktır.
Hedef 1.2	İlkokul ve ortaokul öğrenme kayıplarını azaltmaya yönelik destekleyici mekanizmalar ile güçlendirilicektir.

PERFORMANS GÖSTERGESİ		Hedefe Etkisi	Başlangıç Değeri	2024	2025	2026	2027	2028	İzleme Sıklığı	Rapor Sıklığı
PG 1.2.1	20 gün ve üzeri özürsüz devamsızlık yapan öğrenci oranı (%)	%55	%25	%25	%20	%15	%10	%5	6 Ay	12 Ay
PG 1.2.2	20 gün ve üzeri özürlü devamsızlık yapan öğrenci oranı (%)	%45	%20	%20	%20	%15	%15	%10	6 Ay	12 Ay
Koordinatör Birim		Okul/kurumun idaresi, rehberlik servisi, zümre başkanları								
İş birliği Yapılacak Birimler		Okul yönetimi, Öğretmenler, Veliler, Öğrenciler								
Riskler		<ul style="list-style-type: none"> <li>•Öğrencilerin okula devamının sağlanması hususunda okul-aile iş birliğinin yetersiz kalması</li> <li>•Öğrenme kayıplarının telafi edilmesi amacıyla düzenlenen mekanizmaların yetersiz kalması</li> </ul>								
Stratejiler		S1.2.1. Dijital platformlar aracılığıyla öğrencilerin tamamlayıcı ve destekleyici eğitim almaları sağlanacaktır. S1.2.2 Öğrencilerin devamsızlık nedenleri tespit edilerek devamsızlığa neden olan etmenler giderilecektir.								
Maliyet Tahmini		2.000 TL								
Tespitler		<ul style="list-style-type: none"> <li>• Öğrenme kayıplarını önlemeye yönelik mekanizmaların yetersiz kalması</li> </ul>								
İhtiyaçlar		<ul style="list-style-type: none"> <li>•Devamsızlığın önlenmesi ve öğrenme kayıplarının giderilmesi için rehberlik sisteminin geliştirilmesi</li> <li>•Öğrenme kayıplarını telafi edecek güçlü mekanizmalara ihtiyaç duyulması</li> </ul>								

## 4.2. Tema : Eğitim ve Öğretimde Kalite

Amaç 2	Öğrencilere medeniyetimizin ve insanlığın ortak değerleriyle çağın gereklerine uygun bilgi, beceri, tutum ve davranışlar kazandırılacaktır.
Hedef 2.1	Öğrencilerin akademik başarılarıyla birlikte tasarım ve girişimcilik yönlerini artırmaya yönelik bütüncül çalışmalar yürütülecektir.

### Performans Göstergeleri

PERFORMANS GÖSTERGESİ		Hedefe Etkisi	Başlangıç Değeri	2024	2025	2026	2027	2028	İzleme Sıklığı	Rapor Sıklığı
PG 2.1.1	Öğrenci başına okunan kitap sayısı	%60	10	12	13	14	15	16	6 Ay	12 Ay
PG 2.1.2	Okulun katılım sağladığı ulusal ve uluslararası proje sayısı	%20	4	4	4	4	4	4	6 Ay	12 Ay
PG 2.1.3	Bir eğitim ve öğretim yılında yerel, ulusal ve uluslararası proje, yarışma vb. etkinliklere katılan öğrenci oranı (%)	%20	%20	%21	%22	%23	%24	%25	6 Ay	12 Ay
Koordinatör Birim		Okul/kurumun idaresi, rehberlik servisi, zümre başkanları								
İş birliği Yapılacak Birimler		Okul yönetimi, öğrenciler, öğretmenler, veliler								
Riskler		• Bölgesel ve okullar arası farklılıkların devam etmesi								
Stratejiler		S2.1.1 Öğrencilerin kazanım eksiklikleri tespit edilerek destekleme ve yetiştirme kurslarıyla akademik yeterliklerinin artırılması sağlanacaktır.								

	<p>S2.1.2 Öğrencilerin kompozisyon, resim, şiir vb. yarışmalara katılımları teşvik edilecek, okul içerisinde yapılan yarışmalarda öğrencilerin ödüllendirilmesi sağlanacaktır.</p> <p>S2.1.3 Okul kütüphanesi zenginleştirilecek, öğrencilerin kitap okumasını teşvik edecek etkinlikler düzenlenecektir.</p> <p>S2.1.4 Öğrencilerin yerel, ulusal ve uluslararası proje ve yarışmalara katılmaları teşvik edilecektir.</p> <p>S2.1.5 Okul bahçeleri geleneksel çocuk oyunlarına yönelik düzenlenecek ve e-Okul Sistemi'nde bulunan sosyal etkinlik modülünde geleneksel çocuk oyunlarının izleme ve değerlendirme çalışması yapılacaktır.</p>
Maliyet Tahmini	20.000 TL
Tespitler	<ul style="list-style-type: none"> <li>• Öğrencilerin öğrenme etkinliklerini destekleyecek, yenilikçi ve yaratıcı düşünme becerilerini geliştirecek fırsatların yetersiz olması</li> <li>• Ailelerin akademik kaygı sebebiyle öğrencileri sosyal ve kültürel etkinliklere daha az göndermeleri</li> <li>• Okulların, çevrelerinde bulunan ve öğrencilerin gelişimlerine katkı sunabilecek kurum ve kuruluşlarla yeterince etkileşim içinde olmaması</li> <li>• Bağımlılık oluşturan (obezite, dijital bağımlılık vd.) unsurların erken yaşlarda ortaya çıkması</li> </ul>
İhtiyaçlar	<ul style="list-style-type: none"> <li>• İlgili kurum ve kuruluşlarla iş birliğinin artırılması</li> <li>• Öğrencilerin sosyal, sportif, kültürel açıdan fırsat eşitliği temelinde desteklenme ihtiyacı</li> <li>• Öğrencileri sosyal, sportif, kültürel faaliyetlere yönlendirecek teşvik mekanizmalarının güçlendirilmesi</li> <li>• Okul bahçelerinde ve diğer eğitim ortamlarında geleneksel oyun alanı ihtiyacı</li> </ul>

Amaç 2	Öğrencilere medeniyetimizin ve insanlığın ortak değerleriyle çağın gereklerine uygun bilgi, beceri, tutum ve davranışlar kazandırılacaktır.
Hedef 2.2	Öğrencilerin bilimsel, kültürel, sanatsal, sportif ve toplum hizmeti alanlarında ders dışı etkinliklere katılım oranı artırılabacaktır.

## Performans Göstergeleri

PERFORMANS GÖSTERGESİ		Hedefe Etkisi	Başlangıç Değeri	2024	2025	2026	2027	2028	İzleme Sıklığı	Rapor Sıklığı
PG 2.2.1	Okulda bir eğitim ve öğretim döneminde bilimsel, kültürel, sanatsal ve sportif alanlarda en az bir faaliyete katılan öğrenci oranı (%)	%25	%25	%30	%30	%35	%35	%40	6 Ay	12 Ay
PG 2.2.2	Bir eğitim ve öğretim yılında en az iki sosyal sorumluluk ve toplum hizmeti çalışmalarına katılan öğrenci oranı (%)	%25	%10	%15	%15	%20	%20	%25	6 Ay	12 Ay
PG 2.2.3	Bir eğitim ve öğretim yılında yerel, ulusal ve uluslararası proje, yarışma vb. etkinliklere katılan öğrenci oranı (%)	%25	%10	%15	%15	%20	%20	%20	6 Ay	12 Ay
PG 2.2.4	Okulda bir eğitim ve öğretim yılında geleneksel çocuk oyunları alt başlığında en az bir faaliyete katılan öğrenci oranı (%)	%25	%20	%40	%60	%70	%80	%90	6 Ay	12 Ay
Koordinatör Birim		Okul/kurumun idaresi, rehberlik servisi, zümre başkanları								
İş birliği Yapılacak Birimler		Okul yönetimi, öğrenciler, öğretmenler, veliler								
Riskler		<ul style="list-style-type: none"> <li>Bölgesel ve okullar arası farklılıkların devam etmesi</li> </ul>								



Stratejiler	<p>S1. Her bir öğrencinin bir kulüp faaliyetinde aktif olarak yer alması sağlanarak kulüp faaliyetlerinin etkinliği artırılacaktır.</p> <p>S2. Okul bünyesinde yarışmalar düzenlenecektir.</p> <p>S3. Okul bünyesinde etkinlikler düzenlenecektir.</p> <p>S4. Öğrencilerin yerel, ulusal ve uluslararası proje ve yarışmalara katılmaları teşvik edilecektir.</p>
Maliyet Tahmini	50.000 TL
Riskler	<ul style="list-style-type: none"> <li>• Okul dışı sosyal etkinliklere öğrenci katılımında güvenlik riskinin var olması</li> <li>• Mali ihtiyaçların teminindeki kaynak yetersizliği</li> <li>• Dezavantajlı bölgelerde sosyal etkinliklerin uygulanmasına yönelik zorluklar</li> </ul>
Tespitler	<ul style="list-style-type: none"> <li>• Öğrencilerin öğrenme etkinliklerini destekleyecek, yenilikçi ve yaratıcı düşünme becerilerini geliştirecek fırsatların yetersiz olması</li> <li>• Ailelerin akademik kaygı sebebiyle öğrencileri sosyal ve kültürel etkinliklere daha az göndermeleri</li> <li>• Okulların, çevrelerinde bulunan ve öğrencilerin gelişimlerine katkı sunabilecek kurum ve kuruluşlarla yeterince etkileşiminde olmaması</li> <li>• Bağımlılık oluşturan (obezite, dijital bağımlılık vd.) unsurların erken yaşlarda ortaya çıkması</li> </ul>
İhtiyaçlar	<ul style="list-style-type: none"> <li>• İlgili kurum ve kuruluşlarla iş birliğinin artırılması</li> <li>• Öğrencilerin sosyal, sportif, kültürel açıdan fırsat eşitliği temelinde desteklenme ihtiyacı</li> <li>• Öğrencileri sosyal, sportif, kültürel faaliyetlere yönlendirecek teşvik mekanizmalarının güçlendirilmesi</li> <li>• Okul bahçelerinde ve diğer eğitim ortamlarında geleneksel oyun alanı ihtiyacı</li> </ul>

### 4.3. Tema Kurumsal Kapasite

Amaç 3	Okulun eğitimin temel ilkeleri doğrultusunda niteliğini arttırmak amacıyla kurumsal kapasite geliştirilecektir.
Hedef 3.1.	Eğitim ve öğretimin sağlıklı ve güvenli bir ortamda gerçekleştirilmesi için okul sağlığı ve güvenliği geliştirilecektir.

#### Performans Göstergeleri

PERFORMANS GÖSTERGESİ		Hedefe Etkisi	Başlangıç Değeri	2024	2025	2026	2027	2028	İzleme Sıklığı	Rapor Sıklığı
PG 3.1.1.	Bağımlılıkla mücadele ile ilgili konularda eğitim alan öğrenci ve öğretmen sayısı	%20	120	250	500	750	1000	1250	6 Ay	12 Ay
PG 3.1.2.	Akran zorbalığı ve siber zorbalıkla ilgili konularda eğitim alan öğretmen, öğrenci ve veli sayısı	%30	150	400	700	800	1100	1300	6 Ay	12 Ay
PG 3.1.3.	Sağlıklı beslenme ve obezite ile ilgili konularda verilen eğitim alan öğrenci, öğretmen ve veli sayısı	%20	80	100	150	200	3000	400	6 Ay	12 Ay
PG 3.1.4.	Hijyen, gıda güvenliği, bulaşıcı hastalıklar ile ilgili konularda verilen eğitim alan öğrenci, öğretmen ve personel sayısı	%10	90	100	100	200	300	400	6 Ay	12 Ay
PG 3.1.5.	Sivil savunma eğitimlerine katılan öğrenci ve öğretmen sayısı	%10	100	200	300	400	500	600	6 Ay	12 Ay
PG 3.1.6	Afet ve acil durum tatbikat sayısı	%10	1	2	2	2	2	2	6 Ay	12 Ay
İş birliği Yapılacak Birimler		Okul/kurumun idaresi, rehberlik servisi, zümre başkanları								
Riskler		<ul style="list-style-type: none"><li>Okul dışı sosyal etkinliklere öğrenci katılımında güvenlik riskinin var olması</li><li>Mali ihtiyaçların teminindeki kaynak yetersizliği</li></ul>								

	<ul style="list-style-type: none"> <li>• Dezavantajlı bölgelerde sosyal etkinliklerin uygulanmasına yönelik zorluklar</li> </ul>
Stratejiler	<p>S3.1.1. Eğitim ortamları iş sağlığı ve güvenliği yönergesine uygun hâle getirilecektir.</p> <p>S3.1.2. Öğrenci, öğretmen ve velilerde farkındalık oluşturmak için bağımlılıkla mücadele, akran zorbalığı, siber zorbalık, sağlıklı beslenme ve obezite, hijyen, bulaşıcı hastalıklar ve gıda güvenliği gibi konularda alan uzmanları ile iş birliğinde eğitimler düzenlenecektir.</p> <p>S3.1.3. Doğa, insan ve teknoloji kaynaklı (deprem, sel, heyelan, yangın, çığ ve salgın hastalıklar vd.) afetlere karşı gerekli tedbirlerin alınması için çalışmalar yapılacaktır.</p> <p>S3.1.4. Okulun afet ve acil durum eylem planının güncel tutulması sağlanacaktır.</p> <p>S3.1.5. Afet ve acil durum tatbikatları düzenlenecektir.</p>
Maliyet Tahmini	10.000 TL
Tespitler	<ul style="list-style-type: none"> <li>• İlgili kurum ve kuruluşlarla iş birliğinin artırılması</li> <li>• Öğrencilerin sosyal, sportif, kültürel açıdan fırsat eşitliği temelinde desteklenme ihtiyacı</li> <li>• Öğrencileri sosyal, sportif, kültürel faaliyetlere yönlendirecek teşvik mekanizmalarının güçlendirilmesi</li> <li>• Okul bahçelerinde ve diğer eğitim ortamlarında geleneksel oyun alanı ihtiyacı</li> </ul>
İhtiyaçlar	<ul style="list-style-type: none"> <li>• İlgili kurum ve kuruluşlarla iş birliğinin artırılması</li> <li>• Öğrencilerin sosyal, sportif, kültürel açıdan fırsat eşitliği temelinde desteklenme ihtiyacı</li> <li>• Öğrencileri sosyal, sportif, kültürel faaliyetlere yönlendirecek teşvik mekanizmalarının güçlendirilmesi</li> <li>• Okul bahçelerinde ve diğer eğitim ortamlarında geleneksel oyun alanı ihtiyacı</li> </ul>

<b>Amaç 3</b>	Okulun eğitimin temel ilkeleri doğrultusunda niteliğini arttırmak amacıyla kurumsal kapasite geliştirilecektir.
<b>Hedef 3.2</b>	Kurum personelinin mesleki gelişimlerinin artırılması sağlanacaktır.

## Performans Göstergeleri

PERFORMANS GÖSTERGESİ		Hedefe Etkisi	Başlangıç Değeri	2024	2025	2026	2027	2028	İzleme Sıklığı	Rapor Sıklığı
PG 3.2.1	Hizmet içi eğitim alan yönetici ve öğretmen sayısı	%25	10	15	20	25	30	35	6 Ay	12 Ay
PG 3.2.2	Uzaktan hizmet içi eğitime katılan öğretmen sayısı	%20	55	55	55	55	55	55	6 Ay	12 Ay
PG 3.2.3	Öğretmenlere yönelik düzenlenen eğitim sayısı	%25	10	15	20	25	30	35	6 Ay	12 Ay
PG 3.2.4	Yöneticilere yönelik düzenlenen eğitim sayısı	%20	5	6	7	8	9	10	6 Ay	12 Ay
PG 3.2.5	Yüksek lisans eğitimini sürdüren/ tamamlayan öğretmen ve yönetici sayısı	%10	4	5	6	7	8	9	6 Ay	12 Ay
İş birliği Yapılacak Birimler		Okul/ kurumun idaresi, rehberlik servisi, zümre başkanları								
Riskler		<ul style="list-style-type: none"> <li>Hizmet içi programlarına katılımında kontenjanların sınırlı olması</li> <li>Öğretim programlarının kısa aralıklarla değişebilmesi</li> </ul>								
Stratejiler		<p>S3.2.1 Okul yöneticilerinin ve öğretmenlerin mesleki gelişim ihtiyaçları tespit edilerek bu ihtiyaçları gidermeye yönelik bir mesleki gelişim planı hazırlanacaktır.</p> <p>S3.2.2 Bakanlık, diğer kurum ve kuruluşlarla yapılan iş birlikleri kapsamında yardımcı personelin görev alanı ile ilgili iş başı eğitim almaları sağlanacaktır.</p> <p>S3.2.3 Okul öğretmenlerinin alanlarında mesleki gelişimlerini ve öğretmenlik yeterliklerini geliştirmek için mahalli ve merkezi düzeyde eğitim almaları sağlanacaktır.</p>								

	<p>S3.2.4 Okul yöneticilerinin ve öğretmenlerin dijital platformlar aracılığıyla verilen eğitimlere katılmaları teşvik edilecektir.</p> <p>S3.2.5 Okul personelinin motivasyon, iş doyumunu ve kurumsal bağlılık düzeylerini artıracak çalışmalar yapılacaktır.</p>
Maliyet Tahmini	10.000 TL
Tespitler	<ul style="list-style-type: none"><li>• Öğretmenlerin dijital yeterlilikleri arasında farklılıklar bulunması</li><li>• Eğitim teknolojilerinin eğitime uyarlanmasında yaşanan problemler</li></ul>
İhtiyaçlar	<ul style="list-style-type: none"><li>• Yüz yüze eğitim faaliyetlerinin eğitim öğretimi aksatmayacak şekilde planlanması</li><li>• Öğretmenlerin eğitim ihtiyaçlarına yönelik ihtiyaç analizlerinin yapılması</li><li>• Öğretmenlerin dijital yeterliliklerinin geliştirilmesi konusunda farkındalık çalışmalarının yapılması</li></ul>

#### 4.4. Faaliyet/Proje Maliyetlendirme Tablosu

	2024	2025	2026	2027	2028	Toplam
<b>Amaç 1</b>	4.000	5.000	6.000	8.000	10.000	33.000
Hedef 1.1	2.000	2.500	3.000	4.000	5.000	16.500
Hedef 1.2	2.000	2.500	3.000	4.000	5.000	16.500
<b>Amaç 2</b>	70.000	80.000	90.000	100.000	120.000	460.000
Hedef 2.1	20.000	40.000	40.000	60.000	70.000	230.000
Hedef 2.2	50.000	40.000	50.000	40.000	50.000	230.000
<b>Amaç 3</b>	20.000	30.000	40.000	50.000	60.000	200.000
Hedef 3.1	10.000	15.000	25.000	25.000	30.000	105.000
<b>Hedef 3.2</b>	10.000	15.000	15.000	25.000	30.000	95.000
<b>Genel Yönetim Giderleri</b>	20.000	25.000	30.000	35.000	40.000	150.000
<b>TOPLAM</b>	114.000	140.000	166.000	193.000	230.000	843.000

## 5. İZLEME VE DEĞERLENDİRME

Okulumuz Stratejik Planı izleme ve değerlendirme çalışmalarında 5 yıllık Stratejik Planın izlenmesi ve 1 yıllık gelişim planının izlenmesi olarak ikili bir ayrıma gidilecektir.

Stratejik planın izlenmesinde 6 aylık dönemlerde izleme yapılacak denetim birimleri, il ve ilçe millî eğitim müdürlüğü ve Bakanlık denetim ve kontrollerine hazır halde tutulacaktır.

Yıllık planın uygulanmasında yürütme ekipleri ve eylem sorumlularıyla aylık ilerleme toplantıları yapılacaktır. Toplantıda bir önceki ayda yapılanlar ve bir sonraki ayda yapılacaklar görüşülüp karara bağlanacaktır.

**Tablo 22: İzleme ve Değerlendirme Tablosu**

İzleme Değerlendirme Dönemi	Gerçekleştirilme Zamanı	İzleme Değerlendirme Dönemi Süreç Açıklaması	Zaman Kapsamı
Okulun/kurumu Birinci İzleme-Değerlendirme Dönemi	Her yılın Aralık ayı içerisinde	<ol style="list-style-type: none"><li>1. Adım- Okulun/kurumun Strateji Geliştirmeden sorumlu birimi tarafından okulun/kurumun ilgili birimlerden <b>amaç ve hedef performans göstergelerinin gerçekleşme durumları</b> hakkında veriler toplanması ve stratejik plan hazırlama ekibine verilerin sunulması,</li><li>2. Adım- Stratejik plan hazırlama ekibi tarafından veriler doğrultusunda amaç ve hedeflerin gerçekleşme düzeyleri ile ilgili rapor hazırlanması,</li><li>3. Adım - Hazırlanan raporun Strateji Geliştirme Kuruluna sunulması ve kurul tarafından değerlendirilerek iyileştirme ve çözüm önerilerini içeren raporun hazırlanması</li><li>4. Adım – Geliştirme Kurulu tarafından hazırlanan raporun, okulun/kurumun ilgili birimleriyle paylaşılması ve iyileştirme çalışmalarının yapılması.</li></ol>	Temmuz-Aralık dönemi

Okulun/kurumun İkinci İzleme- Değerlendirme Dönemi	Her yılın Haziranayı içerisinde	<ol style="list-style-type: none"><li>1. Adım- Okulun/kurumun Strateji Geliştirmeden sorumlu birimi tarafından okulun/kurumun ilgili birimlerden <b>amaç ve hedef performans göstergelerinin gerçekleşme durumları</b> hakkında veriler toplanması ve stratejik plan hazırlama ekibine verilerin sunulması,</li><li>2. Adım - Stratejik plan hazırlama ekibi tarafından veriler doğrultusunda amaç ve hedeflerin gerçekleşme düzeyleri ile ilgili rapor hazırlanması,</li><li>3. Adım - Hazırlanan raporun Stratejik Plan Geliştirme Kuruluna sunulması ve değerlendirilerek iyileştirme ve çözüm önerilerini içeren raporun bir sonraki eğitim-öğretim döneminde yol gösterici olarak kullanmak üzere hazırlanması.</li><li>4. Adım - Okul/Kurum Stratejik Plan Geliştirme Kurulu tarafından hazırlanan raporun Sultangazi İlçe MEM'e gönderilmesi.</li></ol>	Ocak- Haziran dönemi
--	---------------------------------------	--	-------------------------